

Muutuv Keila loodus

KADRI ALLER

“Loodus meie ümber muutub kiiremini, kui me aimata oskame,”

tõdeb bioloog ja loodusgiid Rein Kuresoo oma raamatus „Muutuv Eesti loodus”. Ta kirjutab veel järgmist: „On palju paiku, mida mäletan sealt avaneva avara vaate tõttu ning kus tänapäeval kasvab võsa või mets. [...] Mitmed parandkooslused – eriti loopealsed ja puisniidud – on Eesti maastikupildist peaaegu kadunud [...]”.

Eesti looduse ilu seisneb eeskätt meie metsa- ja sooderohkuses, kuid liigiliselt mitmekesised parandmaastikud – puisniidud, loopealsed, rannakarjamaad – on samuti ülimalt väärtuslikud maismaakooslused, sest lisaks silmailu pakkumisele leiame sealt mitmeid ohustatud ja haruldasi liike. Viimaste aastakümnete muutused põllumajanduses ning inimese kaugenemine loodusest on viinud parandmaastike võsastumise ja hävimiseni. Järelejäänud koosluste hooldamine ja kadunud maastike taastamine on eeskätt oluline ja vajalik looduse mitmekesisuse säilitamise seisukohalt, kuid mitte vähem tähtis on ka parandmaastike sobivus rekreatsioonipaikadeks. Sarnaselt ülejäänud Eestile on ka Keila piirkonnas mitmed endised karja- ja heinamaad võsastunud ning kunagised maastikupildid vaid mälestustes säilinud. Järgnevalt vaatlemegi kahe näite varal, kuidas on mõned alad Keilas aastakümnete jooksul tundmatuseni muutunud.

Tammiku tee talukohad

Tammiku tee terviseradade taga, mis jääb Mudaauugu elamurajooni ja Keila-Niitvälja raudteelõigu vahele, on ajalooliselt olnud talude, karja- ja põllumaade pärusmaa. Elumajad asuvad seal loomulikult praegugi, kuid mitmed endised talukohad – Surnumäe, Tillu, Kivisauna – on jäänud tühjaks ja vajunud unustuste hõlma. Endised põllud ja karjamaad on võsastunud ning vanad karjateed ja kivist piiraiad peitunud metsa sisse. Minu 1930. aastal sündinud vanaema Margot elas lapsena Keilas vanas köstrimajas, mis asus Kultuurikeskuse asemel ning hävis II maailmasõjas. Kuna aga tolle aja väikelinna elanikele omaselt pidas

nende pere ka loomi – paari lehma koos mullikaga, hobust ja lambaid, siis ostsid nad 1920. aastatel loomade karjatamiseks Tammiku tee ääres oleva Kivisauna talukoha. Tänapäeval on selles, Aedevahe paekarjääri ligidusse jäävas endises talukohas, veel vaevu aimata minevikus olnud.

Vanaema lapsepõlves, 1930. aastatel, oli Kivisaunal alles vana madal talumaja, mis seisis tühjalt ja lagunes. Kõrvalhoonetest olid tollal alles lauda müürid, vanem ja uuem keldrimägi ning heinaküün. Vana keldrimäe juures tikrite-

aga tänapäevalgi endise heinaküüni vastas võimas ja kaunis tammepuu, mida kutsun vanaema tammeks. Puu kõige alumisest oksast, mille külge 1930. aastate suvedel vanaema ema paja riputas ja suppi keetis, on aga ammuilma murdunud.

Tammiku tee kandi maastikud väärivad hooldamist ja taastamist nii pärandkultuuri seisukohalt kui ka looduskaitse eesmärkidel. Nimelt on loopealsed taimestikuga eriti käpaliste poolest liigirikkad, kuid koosluste kinni kasvades avarust ja valgust vajavad taimed kaovad. Nimetatud



Foto 1.

Tammiku tee äärsed praegused ja endised talukohad. Võtke ette üks kena kevadine jalutuskäik ja minge piirkonda avastama!

Foto 2. Loo autori vanaema Margot ja tema tamm endise Kivisauna talu maadel.

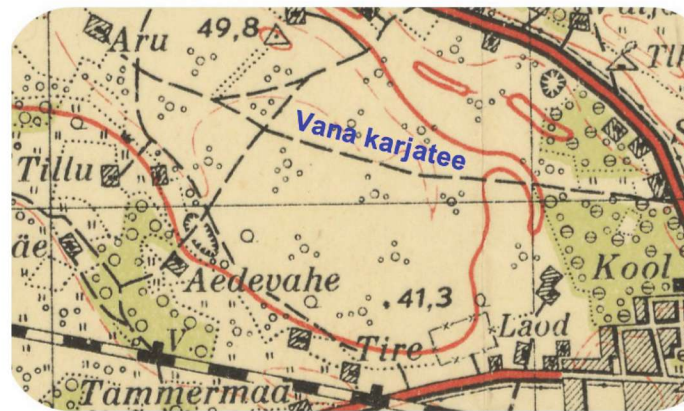
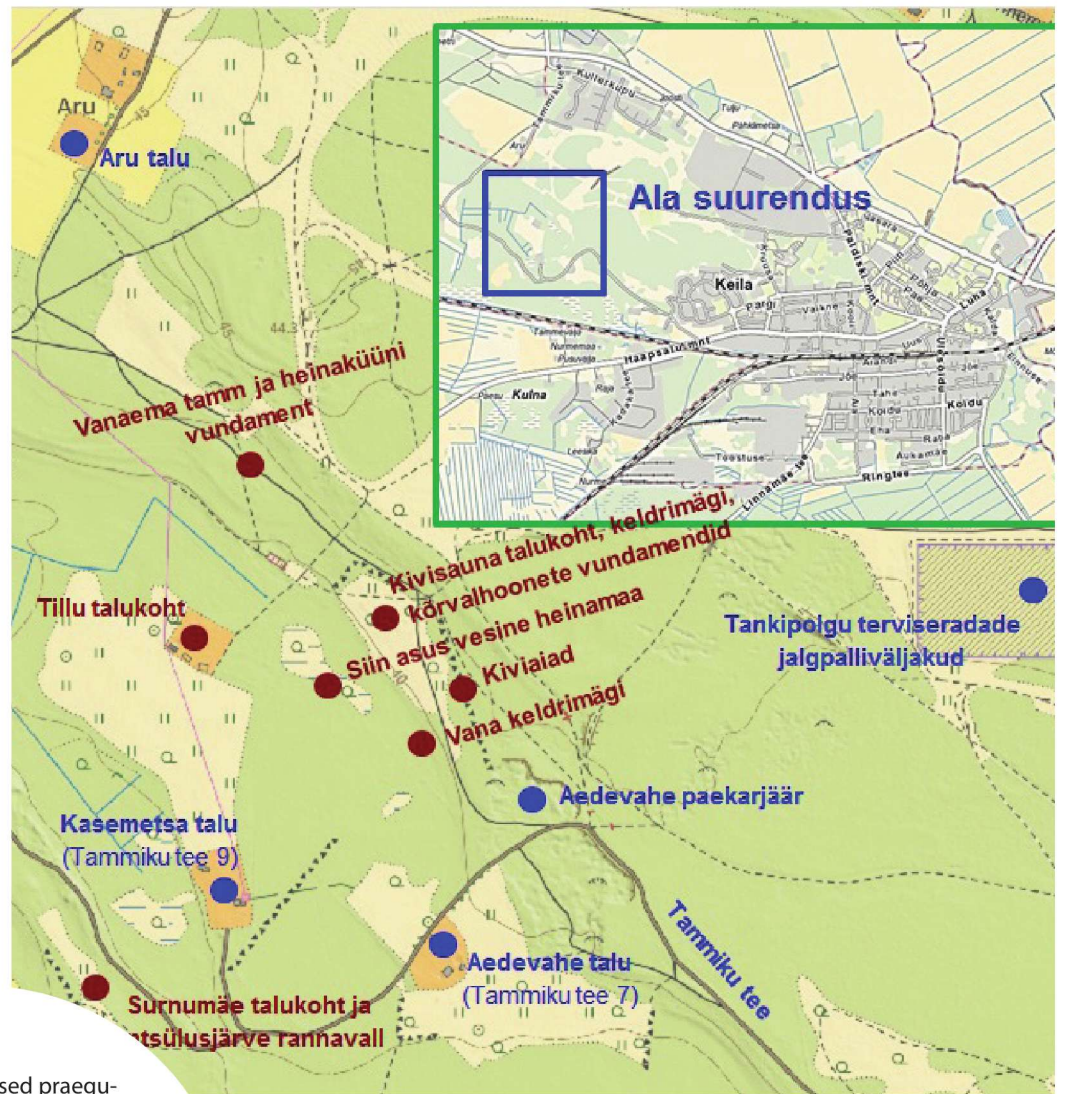
Foto 3. Vana metsakasvanud karjatee Kivisauna poolt vaadatuna.

ga maiustades astus vanaema väikse lapsena naela jalga ning viidi hobuvankriga Keilasse arsti juurde. Nüüdseks on kunagised karjamaad, mis küll kasutuses olles polnud täiesti lagedad, kuid siiski palju avaramad kui praegu, mattunud täielikult sarapuuvõssa. Aedevahe paekarjääri ümbrus oli lage ning seal karjatati Keila lambaid, kes olid suviti Aedevahe laudas. Kivisaunast allamäge Tillu talu poole minnes asus vesine heinamaa ning ligiduses sinetas linapõld. Talu põllumaadel kasvatas pere veidi kartulit ja teravilja. Vana karjatee Kivisauna juurde kulges Keskväljakult mööda Paldiski maantee Männiku nurgani ning siis mööda Männiku äärt tänapäeva Tankimäeni, sealt edasi Aru taluni ning pööras siis Kivisauna talu manu. Talumaja ligidal kasvasid vankritee ääres kaunid käpalised oõviulid. Heinaküüni ümbrus oli aga küllaltki lage ning sealt kõrvalt kulges alla tee allikatoitelise kaevuni ja loomade joogiküna. Ülesmärke minnes kasvab

piirkond on ka praegu paljude keilakate poolt armastatud jalutuskoht, kuid ala hooldades oleks kindlasti võimalik selle atraktiivsust veelgi rohkem tõsta ning miks mitte ka mujalt Eesti piirkondadest küllalisi ligi meelitada.

Karjaküla tee ja Paldiski maantee ristmik

Kuna Tammiku tee äärsed loopealsed sobisid hästi karjamaadeks, aga mitte heinamaadeks, siis omasid mitmed Tammiku tee talud 1930. aastatel heinamaad tänapäeva Mudellennuklubi ligiduses – Karjaküla tee ja Keila jõe vahele jääval luhal. Jõe ligemal asuvad heinamaad olid lagedad ja masinaga niidetavad. Karjaküla teele lähemal kasvas aga heinamaadel ka kaskesid ja paju. Mudellennuklubi kõrval on endine Väljaotsa talukoht, kus asus 1867.-1886. aastal külakool, mida praegu meenutab mälestuskivi.



Mudellennuklubi vastas, teisel pool Karjaküla teed on aga kunagi asunud savitellisetehas, mis II maailmasõja paiku oli küll juba tegevuse lõpetanud, kuid siiski võis veel näha hoonete kivivaresid, savivõtkohti ning paiku, kus olid jooksnud rööbasteed vagonetidele, millega veeti savi. Vanaisa Olev (sündinud 1936. a) on jutustanud, kuidas ta poisikesepõlves videvikus sõpradega vagonetidega salasõitu tegi ja savia-

ku kukkus. Minu lapsepõlves 1990. aastatel asus endise savitellisevabriku maadel tihe metsatukk väikese ojakesega, mis aga mõne aasta eest kahjuks lagedaks raiuti.

Minnes mööda maharaiutud metsatuka äärt edasi Keila jõe poole, jõuame kolme kõrgjatesse kasvanud tiigini: need on endised reoveepuhastustiigid, mis olid kasutuses 1970.-1980. aastatel. Veel 1990ndate alguses kulges üle esimese

tiigi metallist purre. Tollal oli tiikide ümbrus küllaltki lage ning minu vanaema ja tema sõbrannade poolt armastatud päevituskoht. Nüüdseks on tiikide ja seal kõrval asuva metsatuka ümbrus võssa kasvanud ning valguse puudumise tõttu on kadunud sealt ka kullerkupud. See-eest on aga sealkandis nüüd näha kopra tegutsemisjälgi, mis jällegi paigale põnevust juurde annab. Tiikide kõrval asuv metsatukk, meie pere kõnepruugis Kasesaare, oli 1990ndatel kergemini ligipääsetav – käisime seal perega tihti lõket tegemas ja vorstikesi grillimas. Ühes paigas olid seal olemas ka puidust laud ja pingid. Tänapäeval on aga vanad käigurajad üsnagi võpsikusse kasvanud ja läbitamatuks muutunud. Kasesaare metsatuka ja endise savitellisevabriku vahele jääv ala on samuti hakanud metsastuma. Piirkond on pidevas muutumises ja uuenumises, kuid pakub pärandkultuuri seisukohalt palju põnevat nii maailmasõdade vaheliselt perioodilt kui ka Nõukogude Liidu aegadest ning väärleb seetõttu kahtlemata lähemat avastamist.

Eelmainitud paigad olid vaid mõningad mälestuspildid Keila looduse muutumisest läbi aastakümnete, kuid kindlasti on paljudel siin pikemalt elanud inimestel omad kohad ja piirkonnad, mida nad vaimusilmas mäletavad hoopis eriilmelisena tänapäevast. Hoidkem neid mälestusi talle ja jutustagem oma lastele.